

LIBRETTO DI INSTALLAZIONE, USO E MANUTENZIONE PER PORTE PROGET REI 60, REI 120 E MULTIUSO

Nr. omologazione:
BZ050REI060P004F1

BZ050REI060P005F1
BZ050REI060P012F2
BZ050REI060P013F2
BZ050REI060P014F2

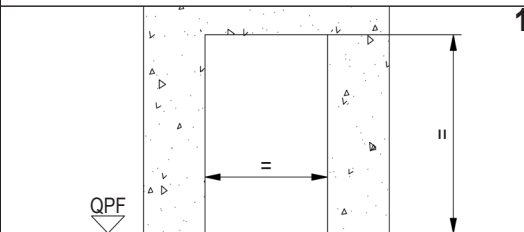
BZ050REI060P016F2
BZ050REI120P002F1
BZ050REI120P006F1
BZ050REI120P007F1

BZ050REI120P008F2
BZ050REI120P010F2
BZ050REI120P011F2
BZ050REI120P015F2

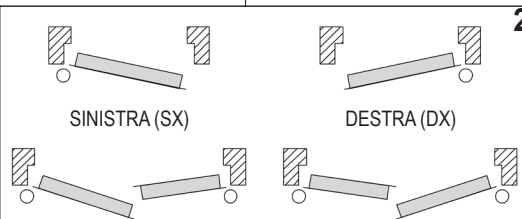
NINZ S.p.A.
corso Trento, 2/A
I-38061 ALA (TN) / ITALY

I52-I
5001017/2
07/13

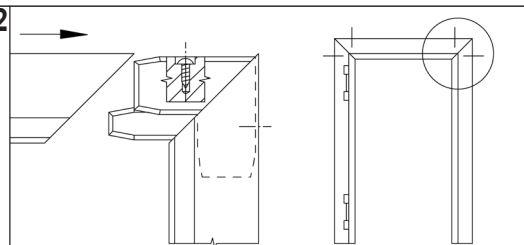
1/2



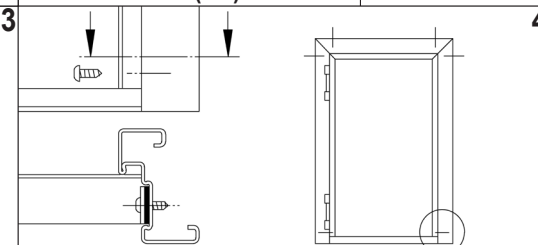
Sballare il telaio e controllare che il foro muro corrisponda alla misura d'ordinazione FM della porta, riportata nell'etichetta applicata sul telaio. Stabilire la definitiva quota del pavimento finito (QPF).



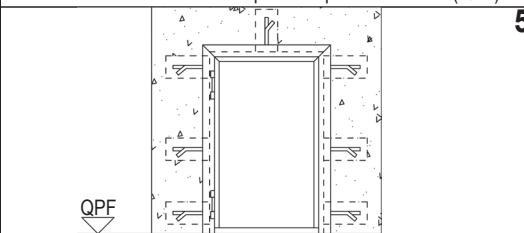
Per porta con caratteristiche ambientali vedere anche le istruzioni complementari allegate. Verificare il senso di apertura della porta.



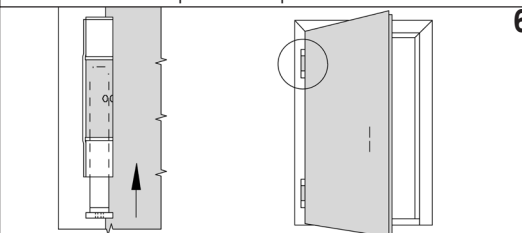
Congiungere i giunti del telaio; svitare le viti presenti nelle squadrette, perché entrino nei fori predisposti sul telaio finché gli angoli diventano rigidi.



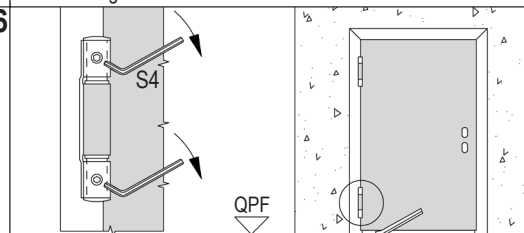
Senza togliere la guarnizione, svitare le viti in basso ai due montanti e riavvitare inserendo il distanziale. Le porte multiuso non sono dotate di guarnizioni termosopendenti, né di regolatore di chiusura.



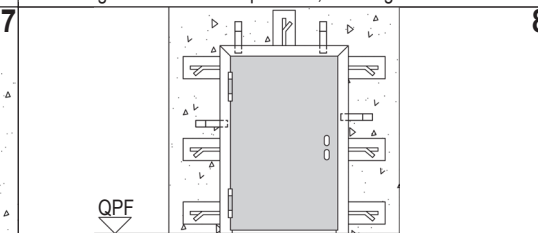
Raddrizzare le zanche, segnare sul muro le rispettive posizioni rispettando la QPF. Creare gli scassi per le zanche nel muro.



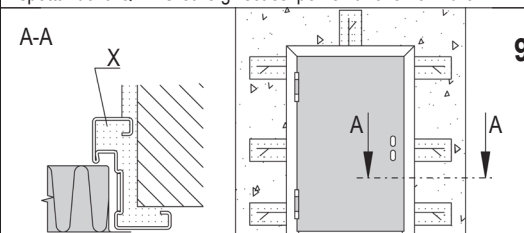
Sballare l'anta senza togliere i distanziali e cunei in PA, inserirla nel telaio, infilando lo spinotto a molla nella cerniera. (Spinotto a molla posizionare in alto su anta sinistra ed in basso su anta destra).



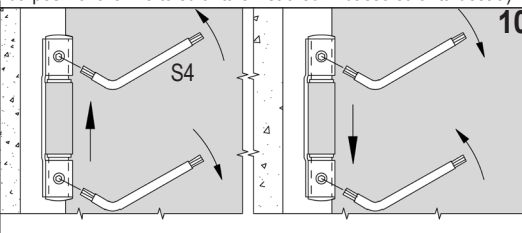
Portare a contatto le sfere della cerniera portante agendo sui grani filettati. Operazione da eseguire con la massima attenzione aiutandosi con una leva.



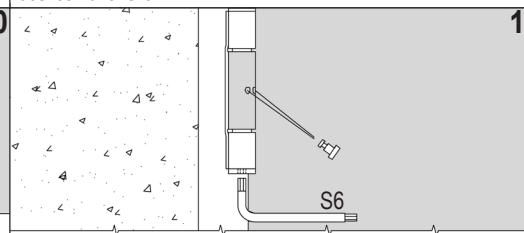
Bloccare provvisoriamente la porta, a piombo nel foro muro, rispettando la QPF ed il parallelismo rispetto alla parete.



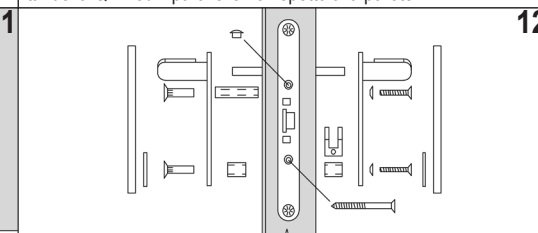
Fissare le zanche con malta a presa rapida. Riempire il vuoto tra il telaio e la parete con malta cementizia (dettaglio X), evitando imbarcamenti.



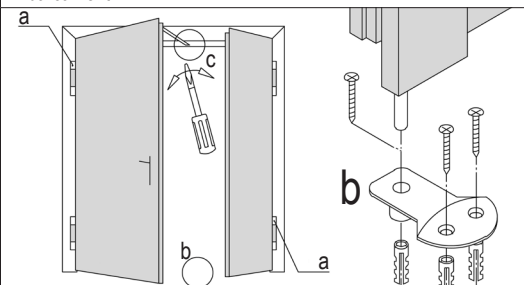
Per alzare l'anta: allentare la vite superiore, stringere quella inferiore, stringere nuovamente quella superiore.
Per abbassare l'anta: allentare la vite inferiore, stringere quella superiore. Operazione da eseguire con la massima attenzione aiutandosi con una leva.



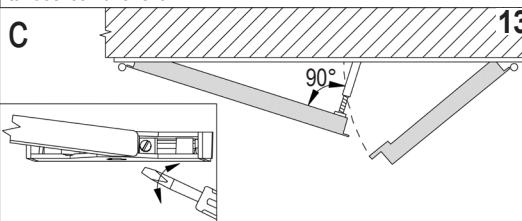
Caricare la cerniera a molla nel senso dell'apertura e infilare il nottolino d'arresto. Anche in combinazione con chiudiporta caricare comunque leggermente la molla ed infilare il nottolino.



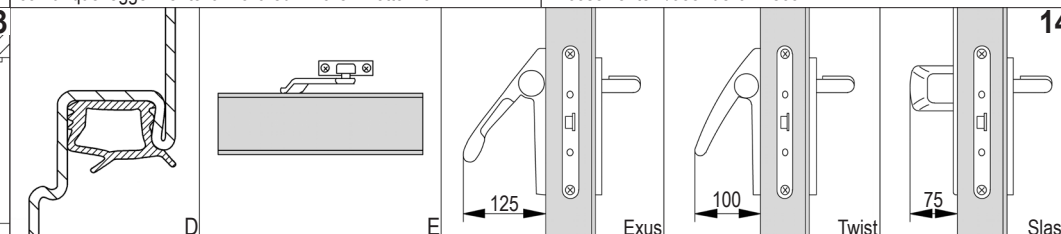
Togliere i distanziali tra anta e telaio e montare la maniglia. Smontare il distanziale inferiore. Togliere l'etichetta dal telaio aiutandosi con un phon, oppure rimuovere eventuali residui con "Ecosolvente A/955" della "Recoll".



RC/STD (part. "c") obbligatorio solo per porte REI;
RC2 obbligatorio per porte REI con caratteristiche ambientali.



Seguire la stessa procedura di posa per porte a due ante, aggiungendo: a) caricare 2 spinotti a molla; b) tassellare la bocca a pavimento; c) se presente, registrare il regolatore di chiusura RC/STD (appoggio a 90° contro l'anta principale).



Accessori: guarnizione di battuta - chiudiporta (la cerniera a molla deve essere comunque leggermente caricata) - maniglione antipanico EXUS, TWIST o SLASH.

NOTE GENERALI

NORMA: le istruzioni dovranno essere seguite in ogni dettaglio nel rispetto delle condizioni di prova sia per garantire il perfetto funzionamento della porta, che l'autochiusura di porte tagliafuoco. Inoltre è obbligatoria una regolare manutenzione secondo D.M. del 10 marzo 1998. Le porte multiuso non sono dotate di guarnizioni termoespandenti e di regolatore di chiusura.

RESPONSABILITÀ: è obbligo dal posatore eseguire le istruzioni di posa in ogni dettaglio ed in particolare le voci 7, 10 e 11 nel rispetto della sicurezza degli utenti.

OPERE MURARIE: è cura del cliente di eseguire le opere murarie in conformità alla norma UNI 9723:1990/A1, di riempire i telai con malta cementizia come previsto nel riquadro 9 (dettaglio X) delle presenti istruzioni e di mantenere integra la parete in particolare nei punti di ancoraggio della porta. Tutto ciò in particolare per le porte tagliafuoco.

VERNICIATURE: la porta di serie è finita con vernici epossipoliesteri applicate in polvere e termoindurite a circa 180 °C. La superficie è goffrata e particolarmente resistente. In caso di riverniciatura si consiglia di seguire la seguente procedura: carteggiare e spolverare accuratamente le superfici; applicare una mano di fondo epossidico opaco a 2 componenti tipo ALCEA EPOX 5203/0059 (beige); verniciare le superfici con smalto o altra vernice a propria scelta.

PULIZIE: la porta esce dalla fabbrica già imballata e pulita. Si consiglia di usare solo uno straccio e acqua saponata e di non grattare le superfici.

GARANZIE: il produttore risponde per la qualità dei materiali secondo quanto previsto dalla legge (C.C. 1495). Eventuali reclami per materiali mancanti oppure difettosi devono essere segnati per mezzo di nota sulle bolle di consegna e comunque comunicati entro otto giorni dal ricevimento dei materiali.

ACCESSORI DI SERIE PER PORTE TAGLIAFUOCO MARCHIATI CE:

Serratura Std015: **CE** 0497-CPD-4265/11 - EN 12209:2003/AC - 3 M 3 1 0 C 2 H A 2 0

Cerniere: **CE** 0789-CPD-2005 - EN 1935:2004 - 4 7 7 1 1 4 0 1 4

Regolatore di chiusura RC/STD: **CE** CPD-0425-1153 - EN 1158:2003 - 3 5 5/3 1 1 4

La marcatura **CE** sulla controserratura Std 019 delle porte a due ante è valida esclusivamente se sull'anta attiva è montato un maniglione antipanico o una maniglia d'emergenza.

MANUALE DI USO E MANUTENZIONE PER PORTE PROGET

Tutte le porte resistenti al fuoco o posizionate in vie di esodo devono essere regolarmente controllate per assicurarsi che non sussistano danneggiamenti e che chiudano regolarmente. I controlli devono avvenire periodicamente per assicurare che la porta ruoti liberamente, che i dispositivi di chiusura automatica e per la corretta sequenza di chiusura delle ante (per porte tagliafuoco a due ante) siano efficienti e che le porte si chiudano perfettamente. Le porte devono essere tenute libere da ostruzioni (D.L. 09 aprile 2008 n° 81 - D.M. 10.03.1998).

Ogni 5.000 aperture al massimo ogni 6 mesi devono essere effettuate le seguenti operazioni:

- lubrificare la cerniera portante;
- lubrificare la cerniera a molla, soprattutto la molla stessa sfilando lo spinotto;
- ricaricare la molla ed inserire il nottolino d'arresto. Verificare che la forza di chiusura della molla sia sufficiente per chiudere la porta con una apertura di 30±2°;
- lubrificare la serratura e soprattutto il vano corsa dello scrocco dell'anta attiva.

Per le porte a due ante devono essere effettuati ulteriori controlli:

- verificare il regolare funzionamento delle aste di chiusura dell'anta passiva e lubrificare le guide di scorrimento delle stesse;
- liberare da ogni residuo il foro nella boccola a pavimento;
- lubrificare la serratura centrale ed il dispositivo di riaggancio superiore dell'anta passiva;
- controllare il funzionamento del regolatore di chiusura, nel caso di RC/STD verificare la posizione in apertura (ca. 90° contro l'anta attiva), lubrificare l'incernieramento del braccio.

Deve essere verificato anche il regolare funzionamento di tutti gli accessori delle porte, quali maniglie, eventuali maniglioni antipanico, chiudiporta ecc. Anche di essi devono essere lubrificate le parti mobili o incernierate, seguendo le apposite istruzioni.

Nel caso di funzionamento irregolare della porta o di accessori difettosi, consigliamo di consultare il ns. ufficio vendite e di richiedere l'intervento di un posatore autorizzato oppure la fornitura dei materiali di ricambio.

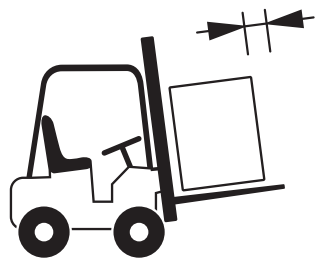
N.B.: per la lubrificazione utilizzare lubrificante a bassa fluidità.

MOVIMENTAZIONE E STOCCAGGIO - EVENTUALI RECLAMI

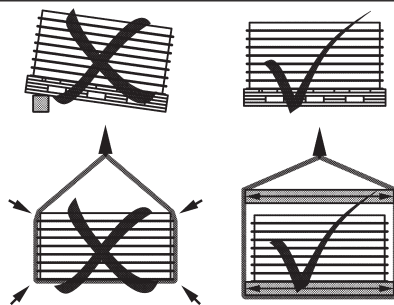
Movimentazione: in caso di movimentazione mediante fasce/funi di sollevamento, posizionarle esclusivamente sotto gli zoccoli del pallet, evitando di collocarle sotto le tavole; evitare che le fasce/funi in tiro esercitino troppa pressione sulle porte, interponendo dei distanziali nella parte superiore. Non movimentare le ante mediante ventose.

Stoccaggio: è cura del destinatario di immagazzinare il materiale scaricato in luogo idoneo affinché la merce sia protetta dagli agenti atmosferici e dall'azione dei raggi solari. Qualora durante il trasporto o nelle operazioni di scarico, la merce venga a contatto con pioggia o neve, è indispensabile intervenire tempestivamente rimuovendo l'eventuale nylon protettivo di ogni singola porta e collocando le stesse in posizione verticale per una opportuna asciugatura.

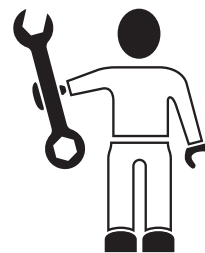
Reclami: eventuali difetti estrinseci delle porte vanno annotati sulla copia della bolla da restituire al trasportatore e denunciati al produttore entro 48 ore mediante invio di raccomandata r.r.. Ricordiamo che difetti intrinseci come dalle condizioni generali vanno denunciati al produttore entro otto giorni dalla consegna mediante invio di raccomandata r.r.. In ogni caso non potranno essere utilizzati e di conseguenza montati prodotti che presentano difettosità, gli stessi dovranno rimanere a disposizione per eventuali controlli che il produttore o chi per esso intenderà effettuare.



Movimentare il materiale con attrezzatura adeguata.



Depositare e maneggiare il materiale con cura.



Montaggio da effettuarsi a cura di personale qualificato.



Non esporre il materiale agli agenti atmosferici.